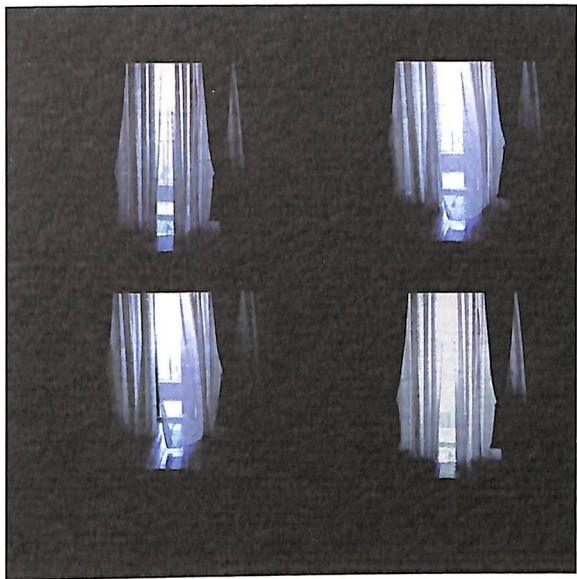


ΛΙΖΗ ΚΑΛΛΙΓΑ

“Ο,τι έρχεται στο φως

ΕΞΙ ΕΡΓΑ



ΕΛΕΥΣΙΝΑ, 17 ΟΚΤΩΒΡΙΟΥ – 30 ΝΟΕΜΒΡΙΟΥ 2008

ΔΗΜΟΤΙΚΗ ΠΙΝΑΚΟΘΗΚΗ «Λ. ΚΑΝΕΛΛΟΠΟΥΛΟΣ»



ΛΙΖΗ ΚΑΛΛΙΓΑ

“Ο,τι ἔρχεται στὸ φῶς

ΕΞΙ ΕΡΓΑ

Ἐπιμελήτρια ἔκθεσης: ΧΡΙΣΤΙΝΑ ΠΕΤΡΗΝΟΥ

Ἐπιμέλεια ἐντύπου: ΕΚΔΟΣΕΙΣ ΑΓΡΑ

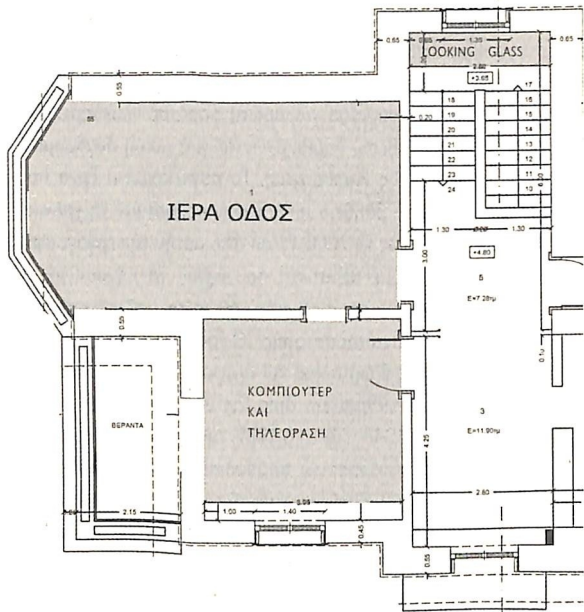
© 2008, Δημοσική Πινακοθήκη « Λ. Κανελλόπουλος »  
Δραγούμη 37, 192 00 Ἐλευσίνα  
Τηλ. 210.5544.325  
e-mail: info@aisxylia.gr

## Εἰσαγωγή

Ἡ φωτογραφικὴ δουλειὰ τῆς Λίζης Καλλιγᾶ εἶναι περισσότερο γνωστὴ σὲ σχέση μὲ τὶς ἄλλες μορφὲς τέχνης μὲ τὶς ὁποῖες διακρίνεται, ὅπως τὸ σχέδιο καὶ τὴ χαρακτηριστικὴ, ἀλλὰ καὶ μὲ τὴν ἐνότητα πολυμέσων τὴν ὁποία παρουσιάζει γιὰ πρώτη φορὰ σὲ ὀλοκληρωμένη μορφή σὲ αὐτὴ τὴν ἔκθεση, δημιουργώντας μιὰ μικρὴ ἀναδρομικὴ αὐτῆς τῆς καλλιτεχνικῆς δημιουργίας. Τὰ συγκεκριμένα ἔργα ποὺ διαμορφώνονται μὲ τὴ βοήθεια πολυμέσων καλύπτουν τὴ χρονικὴ περίοδο ἀπὸ τὸ 1990 ὡς τὸ 2008. Μέσα ἀπὸ αὐτὴν τὴν ἐργογραφία ἡ Καλλιγᾶ ἀσχολεῖται μὲ θεματικὲς ποὺ ἔχουν νὰ κάνουν μὲ τὴ μνήμη ἀλλὰ καὶ τὴ δυναμικὴ τοῦ φωτὸς καθὼς καὶ μὲ ζητήματα ποὺ ἀφοροῦν τὸ ρόλο τῆς ἀναπαράστασης. Ὁ τρόπος ποὺ χειρίζεται τὰ πολυμέσα εἶναι ἄκρως βιωματικὸς καὶ ἄμεσος. Ἡ Καλλιγᾶ προσδίδει στὰ ἔργα αὐτὰ τὸ εὐθραυστο ὄριο τῆς ὑπαρξῆς τους.

Ἡ Λίζη Καλλιγᾶ ( 1943 ), ἀπὸ τὸ 1989, τὴν ἀρχὴ τῆς ἐκθεσιακῆς τῆς δραστηριότητος, ξεκίνησε νὰ παρουσιάζει φωτογραφικὴ δουλειὰ ἢ ὁποία ἀμέσως τὴν ξεχώρισε ἀπὸ τὴν ὡς τότε διαμορφωμένη παράδοση στὴ φωτογραφία. Ἐκτὸς τῆς 1990 ξεκινᾷ νὰ ἐνσωματώνει στὴ φωτογραφία τὴ χρῆση πολυμέσων καὶ βίντεο. Ἀκόμη τὰ τελευταῖα χρόνια ὀλοκληρώνει θεματικὲς χρησιμοποιώντας ποικίλα μέσα ὅπως τὴ φωτογραφία, τὸ σχέδιο, τὴ χαρακτηριστικὴ, ἀναδεικνύοντας μιὰ ἰσοδύναμη ποιότητα. Μερικὲς ἀπὸ τὶς τελευταῖες διεθνεῖς συμμετοχὲς τῆς εἶναι ἡ Μπιεννάλε τῆς Τασκένδης ( 2007 ) καθὼς καὶ τῆς Ἀρμενίας ( 2008 ).

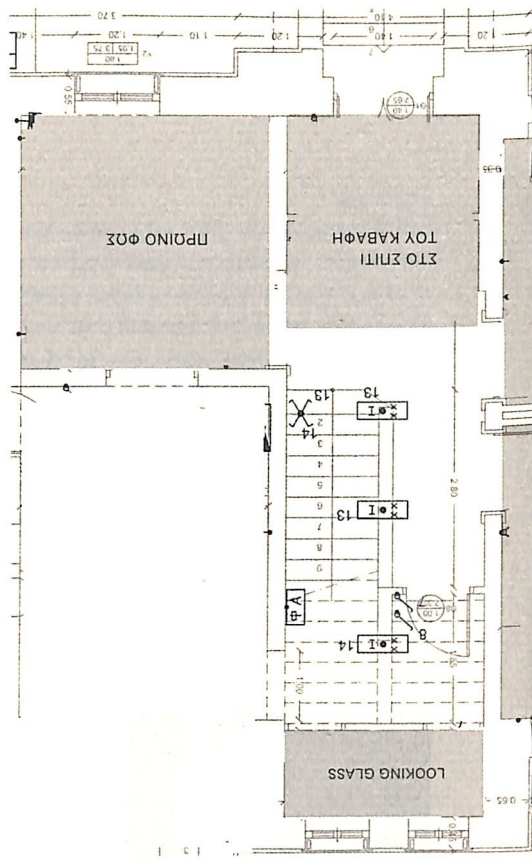
ΧΡΙΣΤΙΝΑ ΠΕΤΡΗΝΟΥ



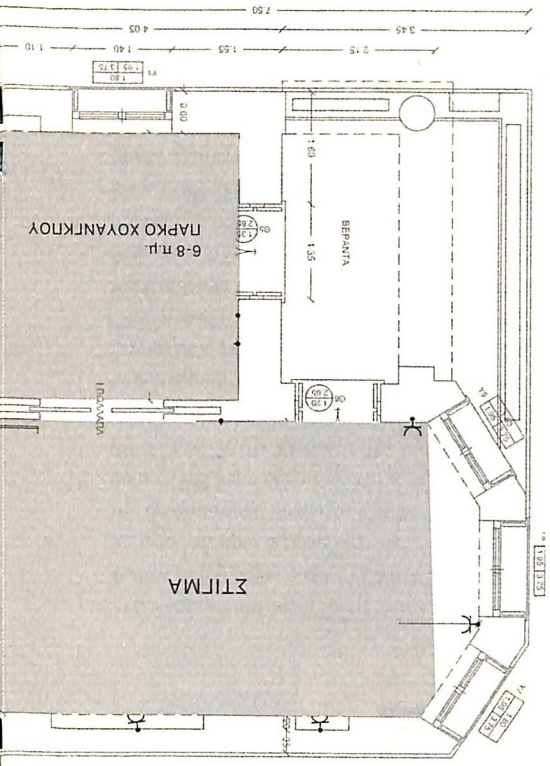
## ΑΙΘΟΥΣΑ Ι, Ίσόγειο



Ἡ Καλλιγᾶ μὲ τὴν Ἱερὰ Ὀδὸ (1997) χρησιμοποιεῖ ταυτοχρόνως τὴ φωτογραφικὴ μηχανὴ καὶ τὴ βιντεοκάμερα, ἐνῶ παράλληλα ἐνσωματώνει γιὰ πρώτη φορὰ ἀρχαϊκὸ ὑλικὸ γιὰ τὴ δημιουργία αὐτῆς τῆς ἐγκατάστασης πολυμέσων. Αὐτὸ τὸ ἔργο καταγράφει φωτογραφικὰ (1994) τὴν ὁδοιπορία τῆς κατὰ μῆκος τῆς Ἱερᾶς Ὀδοῦ ἀπὸ τὴν Ἀθήνα ὡς τὴν Ἐλευσίνα. Τὴν ἐπόμενη χρονιά (1995) μέσα ἀπὸ ἓνα λεωφορεῖο βιντεοσκοπεῖ στιγμιότυπα αὐτοῦ τοῦ δρόμου. Τόσο οἱ φωτογραφίες ὅσο καὶ τὸ βίντεο ποὺ προβάλλονται στὶς ὀθόνες ξεχωρίζουν γιὰ τὴν ἀπουσία διαλογῆς τῶν εἰκόνων καὶ πλάνων, ἀποτυπώνοντας ἔτσι καλύτερα τὴ διάσταση τοῦ χρόνου. Στὴ σκοτεινὴ αἴθουσα ὁ θεατῆς μὲ τὴ βοήθεια ἑνὸς φακοῦ βλέπει τὶς φωτογραφίες τῆς Ἱερᾶς Ὀδοῦ, διαγράφοντας ἀποσπασματικὰ τὴν πορεία τῆς καλλιτέχνης καὶ σὰν ἓνας ἄλλος μύστης τῶν Ἐλευσινίων Μυστηρίων ὀρίζει τὴ δική του διαδρομὴ. Τὸ ἠλεκτρονικὸ ἀρχεῖο συμπεριλαμβάνει ὅλη τὴν ἱστορία τῆς Ἱερᾶς Ὀδοῦ, ἀρχαίας καὶ σύγχρονης. Τὸ ὁδοιπορικὸ τοῦ θεατῆ, ἔτσι ὅπως διαμορφώνεται ἀπὸ τὴ χρῆση τῶν μέσων αὐτῶν, καταγράφει τὸ σύγχρονο πρόσωπο τῆς Ἱερᾶς Ὀδοῦ, ἀφήνοντας μιὰ ἀτμόσφαιρα παρακμῆς καὶ ἀπόστασης ἀπὸ τὸ ἔνδοξο παρελθόν τῆς.







## ΑΙΘΟΥΣΑ 2



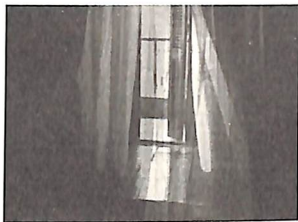
Το *Στίγμα* (1990) αποτελείται από μια φωτεινή ακτινοβολία που στοχεύει με την επιθετικότητα ενός βέλους μια τρυφερή φωτογραφία ή όποια απεικονίζει ένα χέρι που αγκαλιάζει μια κοιλιά. Η Καλλιγὰ διαποτίζει το χώρο με μια συναισθηματική ατμόσφαιρα στην οποία συμβάλλει και ο δραματικός, θεατρικός χαρακτήρας του φωτισμοῦ. Μέσα από αυτή τη σκηνοθετημένη αναπαράσταση ή καλλιτέχνης μᾶς τοποθετῆ σε απόσταση από την πραγματικότητα δημιουργώντας μια μυθοπλασία.

### ΑΙΘΟΥΣΑ 3



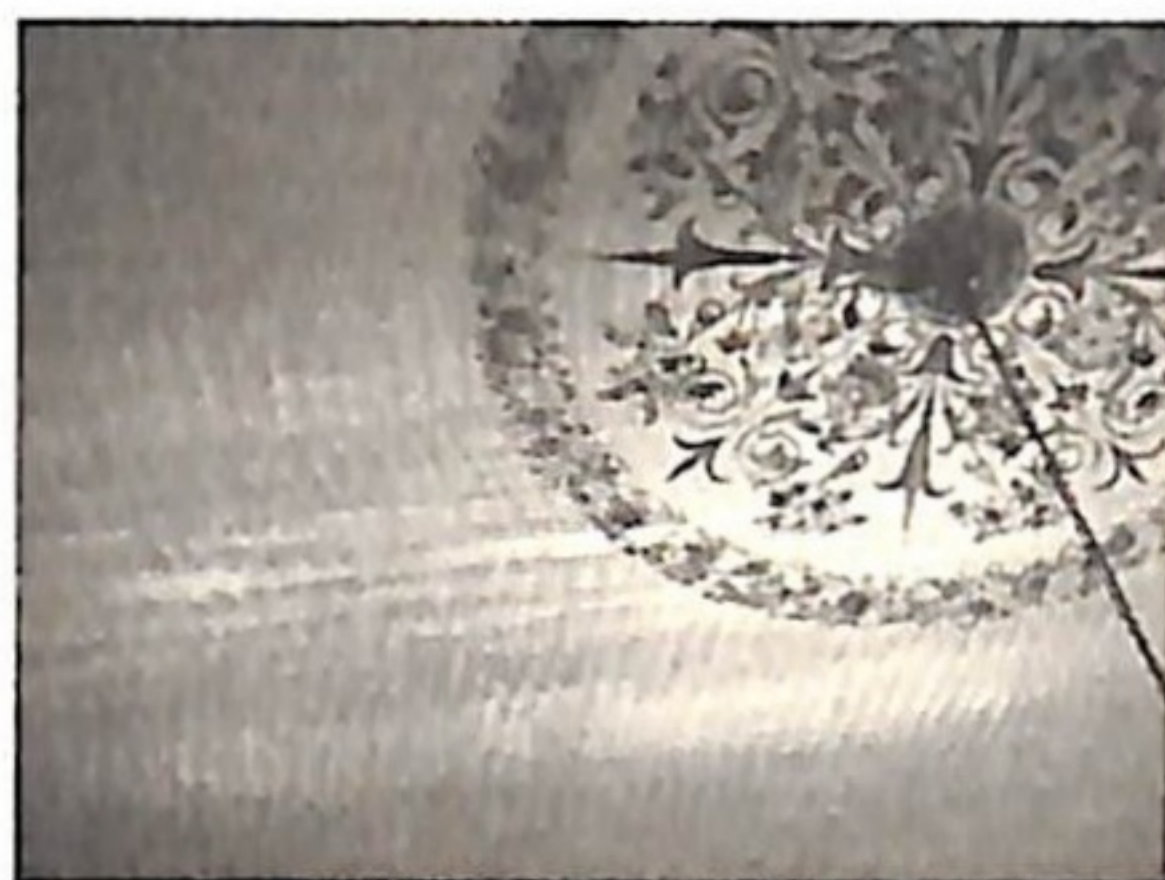
Ἡ βιντεοεγκατάσταση 6-8 π.μ. Πάρκο Χουάνγκπου πού παρουσιάζει ἀπὸ πέντε ὀθόνες ἔχει γυριστῆ στοῦ ἐν λόγῳ πάρκο τῆς Σανγκάης τὸ συγκεκριμένο χρονικὸ διάστημα ὅπου οἱ Κινέζοι κάθε ἡλικίας καὶ φύλου κάνουν τὴν πρωινὴ ἀσκήσή τους στοῦ τὰί τσί. Στὴν οὐσία πρόκειται γιὰ ἐνιαῖο βίντεο τὸ ὁποῖο προβάλλεται σὲ καθεμιὰ ἀπὸ τὶς ὀθόνες μὲ μιὰ καθυστέρηση μερικῶν δευτερολέπτων. Μὲ αὐτὸ τὸν τρόπο ἡ Καλλιγᾶ κατορθώνει νὰ μετατρέψει μιὰ καταγραφή πού παρουσιάζεται μὲ μιὰ ὀριζόντια ἐξέλιξη. Οἱ πέντε ὀθόνες στὴν οὐσία δίνουν τὴν αἴσθησι στὸν θεατὴ τῆς περιήγησις μέσα στοῦ πάρκο, προσφέροντάς του τὴ δυνατότητα νὰ πλοηγηθῆ μέσα στοῦ χῶρο καὶ τὸ χρόνο. Οἱ κινήσεις τῶν ἀσκουμένων μοιάζουν μὲ ἀκροβασίες ὅπου ἡ ἀρμονία συνυπάρχει μὲ μιὰ μορφή βιαιότητις καὶ ἔχουν ὡς σύμμαχό τους τὴ φύση καὶ τὸν διαλογισμὸ.

## ΑΙΘΟΥΣΑ 4



Ἡ βιντεοπροβολὴ *Στὸ σπίτι τοῦ Καβάφη* (2008) εἶναι ἓνα βίντεο τὸ ὁποῖο ἔχει γυριστεῖ στὸ σπίτι τοῦ Καβάφη στὴν Ἀλεξάνδρεια. Ἡ Καλλιγᾶ ἐπεξεργάστηκε τὸ βίντεο μ' ἓναν τέτοιο τρόπο πὺ νὰ ἀπομακρύνεται ἀπὸ τὴ διάσταση ἑνὸς ντοκουμέντου. Τὸ βίντεο κάνει πιὸ συγκεκριμένα μιὰ ἀναφορὰ στὴν ἀτμόσφαιρα τοῦ ποιήματος «Τὰ παράθυρα». Τὸ ἀνοιχτὸ παράθυρο στὸ σπίτι-μουσεῖο προσφέρει μιὰ ἀέρινη αἴσθηση μὲ τὸ ἀνάλαφρο ἀνέμισμα τῆς κουρτίνας, τὸ ὁποῖο μοιάζει ἐντελῶς φαντασματικό. Τὸ τελευταῖο πλάνο, ὅπου μιὰ ἀδιόρατη καὶ φευγαλέα σκιά ἀντανακλᾶται πάνω στὸν καθρέφτη, εἶναι ἡ μοναδικὴ ἀνθρώπινη παρουσία πὺ ὑποδηλώνεται μέσα ἀπὸ τὴν ἀπουσία της. Ἡ Καλλιγᾶ δημιουργεῖ μιὰ ἀτμόσφαιρα ἀπώλειας καὶ ποιητικῆς ἀνάμνησης.

## ΑΙΘΟΥΣΑ 5



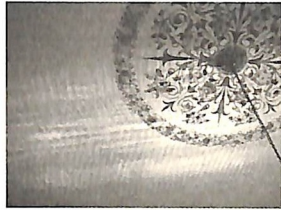
Τὸ *Πρωινὸ φῶς* (2004) εἶναι μιὰ ἐγκατάσταση ποὺ ἀποτελεῖται ἀπὸ ἓνα βίντεο ποὺ προβάλλεται σὲ μιὰ ὀθόνη τηλεόρασης καὶ ἀπὸ μιὰ βιντεοπροβολή. Πρόκειται γιὰ ἓνα ἔργο ποὺ ἔχει ὡς ἀφετηρία του τὴν παρατήρηση ἑνὸς ἐφήμερου στιγμιότυπου ποὺ δὲν εἶναι ἄλλο ἀπὸ τὸν τρόπο μὲ τὸν ὁποῖο οἱ ἀκτίνες τοῦ φωτὸς στὴ μεγαλύτερή τους ἔνταση εἰσχωροῦν μέσα σ' ἓνα δωμάτιο καὶ ἀντανακλῶνται στοὺς τοίχους του. Αὐτὸς ὁ χειμαρρῶδης καταιγισμὸς φωτὸς μέσα στὸ δωμάτιο ἔχει ὡς ἀποτέλεσμα νὰ τὸ ἀποϋλικοποιήσει, νὰ τὸ βυθίσει, νὰ τὸ λούσει κυριολεκτικά. Ἔτσι ὅπως διαγράφονται οἱ ἀκτινοβολίες δίνουν τὴν αἴσθηση μιᾶς αὐλῆς ὕφανσης, ἡ ὁποία χαρακτηρίζεται ἀπὸ μιὰ ἀστάθεια, ἀβεβαιότητα ὡς πρὸς τὴ γραφὴ της.

## ΑΙΘΟΥΣΑ 4



Ἡ βιντεοπροβολή *Στὸ σπίτι τοῦ Καβάφη* ( 2008 ) εἶναι ἓνα βίντεο τὸ ὁποῖο ἔχει γυριστεῖ στὸ σπίτι τοῦ Καβάφη στὴν Ἀλεξάνδρεια. Ἡ Καλλιγᾶ ἐπεξεργάστηκε τὸ βίντεο μ' ἓναν τέτοιο τρόπο ποὺ νὰ ἀπομακρύνεται ἀπὸ τὴ διάσταση ἑνὸς ντοκουμέντου. Τὸ βίντεο κάνει πιὸ συγκεκριμένα μιὰ ἀναφορὰ στὴν ἀτμόσφαιρα τοῦ ποιήματος « Τὰ παράθυρα ». Τὸ ἀνοιχτὸ παράθυρο στὸ σπίτι-μουσεῖο προσφέρει μιὰ ἀέρινη αἴσθηση μὲ τὸ ἀνάλαφρο ἀνέμισμα τῆς κουρτίνας, τὸ ὁποῖο μοιάζει ἔντελῶς φαντασματικό. Τὸ τελευταῖο πλάνο, ὅπου μιὰ ἀδιόρατη καὶ φευγαλέα σκιὰ ἀντανακλᾶται πάνω στὸν καθρέφτη, εἶναι ἡ μοναδικὴ ἀνθρώπινη παρουσία ποὺ ὑποδηλώνεται μέσα ἀπὸ τὴν ἀπουσία της. Ἡ Καλλιγᾶ δημιουργεῖ μιὰ ἀτμόσφαιρα ἀπώλειας καὶ ποιητικῆς ἀνάμνησης.

## ΑΙΘΟΥΣΑ 5



Τὸ *Πρωινὸ φῶς* (2004) εἶναι μιὰ ἐγκατάσταση ποὺ ἀποτελεῖται ἀπὸ ἕνα βίντεο ποὺ προβάλλεται σὲ μιὰ ὀθόνη τηλεόρασης καὶ ἀπὸ μιὰ βιντεοπροβολή. Πρόκειται γιὰ ἕνα ἔργο ποὺ ἔχει ὡς ἀφετηρία του τὴν παρατήρηση ἑνὸς ἐφήμερου στιγμιότυπου ποὺ δὲν εἶναι ἄλλο ἀπὸ τὸν τρόπο μὲ τὸν ὁποῖο οἱ ἀκτίνες τοῦ φωτὸς στὴ μεγαλύτερή τους ἔνταση εἰσχωροῦν μέσα σ' ἕνα δωμάτιο καὶ ἀντανακλῶνται στοὺς τοίχους του. Αὐτὸς ὁ χειμαρρῶδης καταιγισμὸς φωτὸς μέσα στὸ δωμάτιο ἔχει ὡς ἀποτέλεσμα νὰ τὸ ἀποϋλικοποιήσῃ, νὰ τὸ βυθίσῃ, νὰ τὸ λούσῃ κυριολεκτικὰ. Ἔτσι ὅπως διαγράφονται οἱ ἀκτινοβολίες δίνουν τὴν αἴσθηση μιᾶς αὐλῆς ὕφανσης, ἢ ὁποῖα χαρακτηρίζεται ἀπὸ μιὰ ἀστάθεια, ἀβεβαιότητα ὡς πρὸς τὴ γραφὴ της.

ΠΙΝΑΚΟΘΗΚΗ Λ. ΚΑΝΕΛΛΟΠΟΥΛΟΣ

Δραγούμη 37, 192 00 ΕΛΕΥΣΙΝΑ

ΤΗΛ.: 210 5544325

e-mail: [info@aisxylia.gr](mailto:info@aisxylia.gr)

**Διάρκεια έκθεσης: 17.10.2008 - 30.11.2008**

**Ώρες λειτουργίας: Καθημερινά 10.00-14.00 και 17.30-22.00**