

όταν ξυπνάει του δώματός η βενήφει...

8 έως 28 Απριλίου 2013

Πολιτιστικό Κέντρο Δήμου Ελευσίνας
«Λεωνίδας Κανελλόπουλος»

Επέστρεφε συχνά και παίρνε με,
αγαπημένη αίσθησις. επέστρεφε και παίρνε με-
όταν ξυπνά του σώματος η μνήμη,
κ' επιθυμία παλλά ξαναπερνά στο αίμα·
όταν τα χείλη και το δέρμα ενθυμούνται,
κ' αισθάνονται τα χέρια σαν ν' αγγίζουν πάλι.

Επέστρεφε συχνά και παίρνε με την νύχτα,
όταν τα χείλη και το δέρμα ενθυμούνται...
(Κ. Καβάφης, Από τα Ποιήματα 1897-1933, Ίκαρος 1984)

Το ανθρώπινο σώμα, ντυμένο και γυμνό, ιδεαλιστικό και αντικειμενικό, κατέχει κεντρική θέση στην παγκόσμια τέχνη ανά τους αιώνες. Τόπος φαντασίας, μικρογραφία του κόσμου, εμφανίζεται άηλιτο στιβαρό και εξιδανικευμένο και άηλιτο ευάλωτο και παραμορφωμένο, αποτυπώνοντας τον ψυχισμό και το υπαρξιακό φορτίο των καλλιτεχνών και της εποχής. Σήμερα, η σάρκα εκτίθεται συνεχώς στο βλέμμα, χειρονομεί, ερωτεύεται απροκάλιπτα, αρρωσταίνει, ματώνει, πονά και φθείρεται με μια αφοπλιστική οικειότητα. Αφήνεται όμως πλέον καθόλου χώρος στο σώμα - με την ποιητική και την εικαστική του διάσταση - να υπάρξει; Ο στίχος του Κ. Καβάφη που έδωσε την έμπνευση για τον τίτλο του θέματος, μας καλεί να αναρωτηθούμε: Το σώμα θυμάται...; Αναζητά; Επιθυμεί; Επιστρέφει;

Ανθρώπινη μορφή και ποίηση, λόγος και στοχαστική εικαστική αναζήτηση αλληλοδιαπλέκονται και συνδιαλέγονται συνθέτοντας στη φετινή μας Έκθεση ένα «ποιητικά παράδοξο» και συγκινητικό φαινόμενο, μια πρωτοφανή καλλιτεχνική «δίψα»: τριανταέξι συμμετοχές και πάνω από εκατό εικαστικά έργα. Φαίνεται πως παρότι με την επίφαση της «κρίσης» ζούμε την απαξίωση σε όλα τα επίπεδα, παρότι γύρω μας κυριαρχεί ο νόμος της αδιαφορίας και της άγνοιας της καλλιέργειας, παρότι το αυτονόητο της αξίας της τέχνης έχει χαθεί, ακόμη και μέσα από τους χώρους του «Πολιτισμού», κάποιοι άνθρωποι ανάμεσα μας

εξακολουθούν να στρέφονται στην τέχνη και να μιλούν μέσα από αυτήν για την αλήθεια τους.

Με την ευχή για δημιουργική συνέχεια, αντοχή στις καθημερινές δοκιμασίες και γόνιμη εξέλιξη στο έργο τους, ευχαριστώ θερμά τους καλλιτέχνες για τη συμμετοχή τους, αλλιθά και για το γεγονός ότι, με τη συνέπεια και το πάθος τους, αντιστέκονται στο κυρίαρχο ρεύμα και προσδίδουν στο θεσμό θετικό και ελπιδοφόρο χαρακτήρα. Θα ήταν παράλειψη μου αν στο σημείο αυτό δεν ευχαριστούσα ιδιαίτερα τις ζωγράφους και ποιήτριες Λέτα Κουτσοχέρα και Ελένη Κατσαντώνη που, όχι μόνο μας τιμούν με τα εικαστικά έργα τους, αλλιθά απάντησαν δυναμικά και στην πρόταση που τους έγινε να τραβήξουν συμβολικά την αυλαία της Έκθεσης, παρουσιάζοντας παλιότερα αλλιθά και ανέκδοτα ποιητικά έργα, που συνέθεσαν πάνω στο θέμα. Τέλος, θα ήθελα να ευχαριστήσω τους φίλους και συνεργάτες μου, Παντελή Κωνσταντίνου, Χριστίνα Χατζηγεωργιάδη και Σωτήρη Κώνστα για την πολύτιμη βοήθεια τους στο στήσιμο της έκθεσης, τον Δημήτρη Φραγκουλλάκη για την γραφιστική επιμέλεια και τους ανθρώπους του Πολιτισμού της Ελευσίνας για την υποστήριξη.

Νάντια Βλαχοπούλου
Εικαστικός
Επιμελήτρια της Έκθεσης

Συμμετέχουν

Βασίλης Βασιλείου	Χριστόφορος Μαβίδης
Βασίλης Βαφειάδης	Σοφία Μανιατάκη
Γιώργος Γιαννακάκης	Φανουρία Μάντη
Χρυσή Γιωτάκη	Ναταλία Μαντικού
Γιάννης Γκιόκας	Ευτυχία Μαράνη
Δημοσθένης Γκούβερης	Θεοκλήτη Μαυράκη
Σμαραγδή Δαλιέτου	Παναγιώτης Μπινιώρης
Άννα Δουραλή	Σοφία Μπράτσιου
Χαρά Ευθυμιοπούλου	Χαράλαμπος Μυτιληναίος
Lise - Lotte Iversen	Γαρυφαλλιά Παπουτσόγλου
Δέσποινα Καλυμνάκη	Ζωή Πολυχρόνου
Ελένη Κατσαντώνη	Hannie Radstaak
Γιάννης Κληρονόμος	Σία Σαββίδη
Κωνσταντίνος Κοροβέσης	Αλεξάνδρα Συμεωνίδη
Λέτα Κουτσοχέρα	Χάρης Συμεωνίδης
Πέτρος Λαζάρου	Λαμπρινή Σωτηράκη
Γιώργος Λαμπαθάκης	Ντίνα Τετράδη - Τασογιαννοπούλου
Μελέτης Λάσκος	Ιωάννα Τσαχτσιρλή



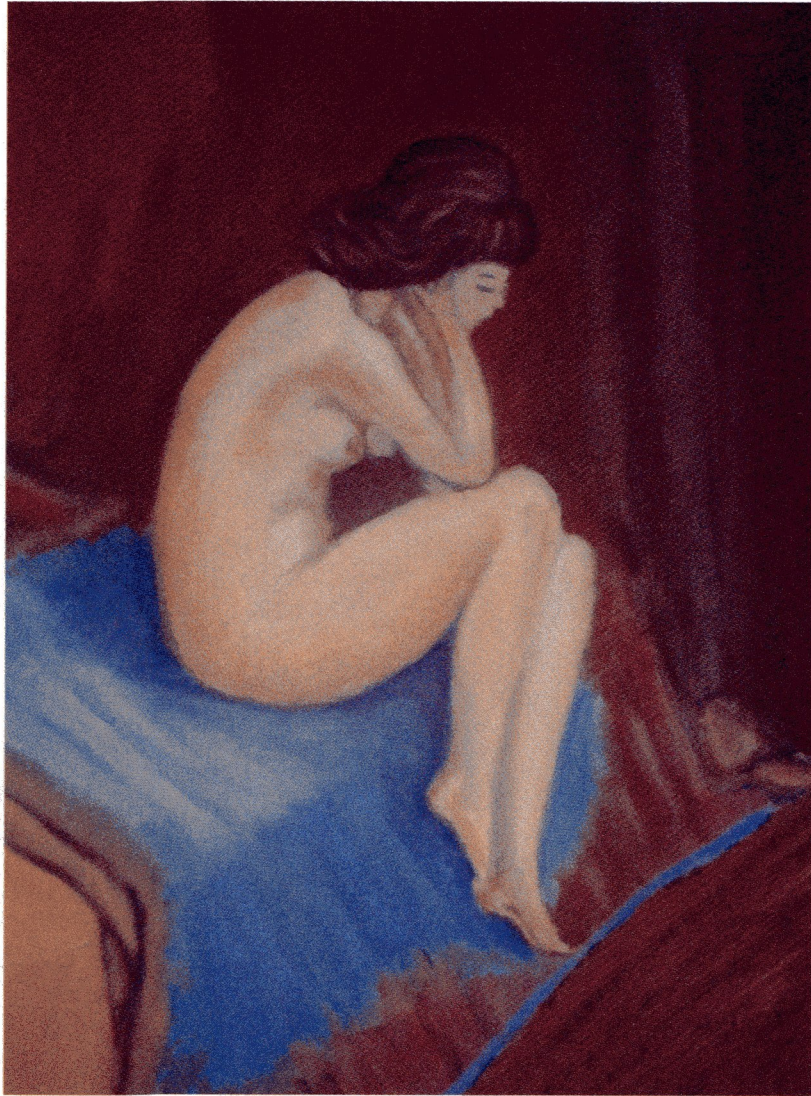
1. Βασίλης Βασιλείου
«Τρυφερότητα» | 2013
Μολύβι σε χαρτί | 30 X 40 εκ.



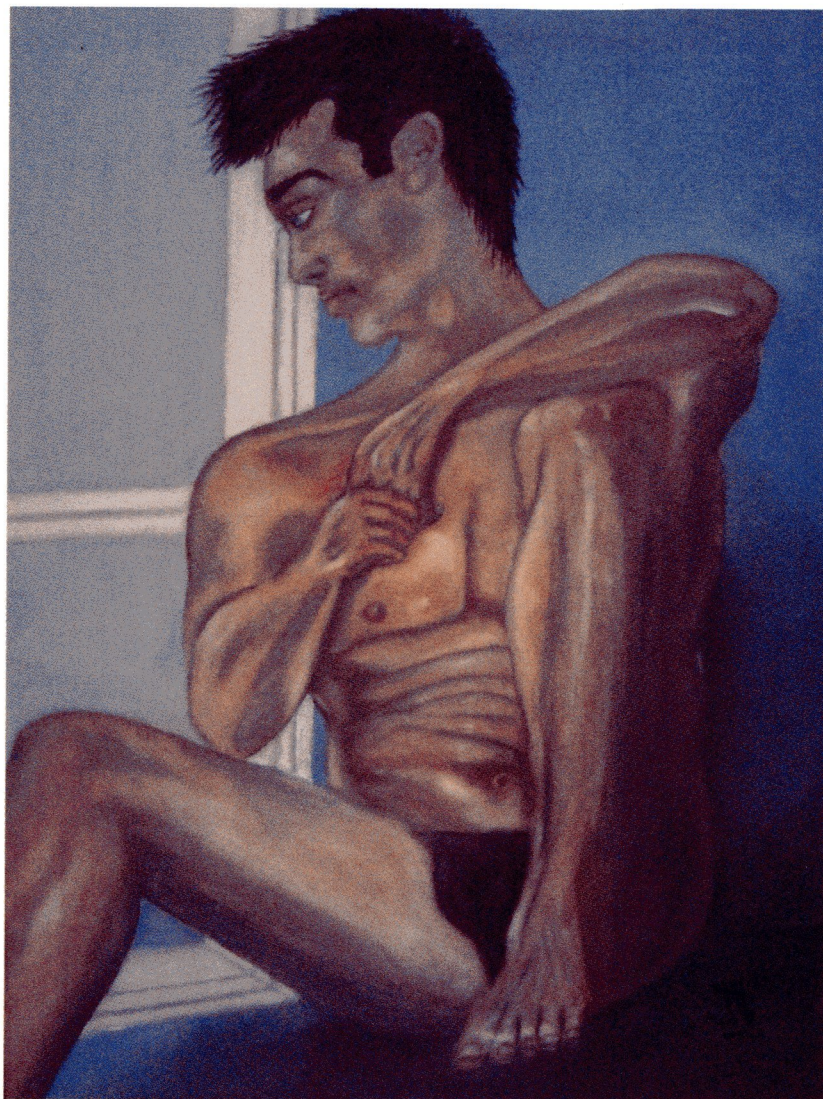
2. Βασίλης Βαφειάδης
«Νέα στο κύμα» | 2013
Κεραμικό | 40 X 15 εκ.



3. Γιώργος Γιαννακάκης
«Ανορεξία» | 2011
Ακρυλικά σε μουσαμά | 60 X 80 εκ.



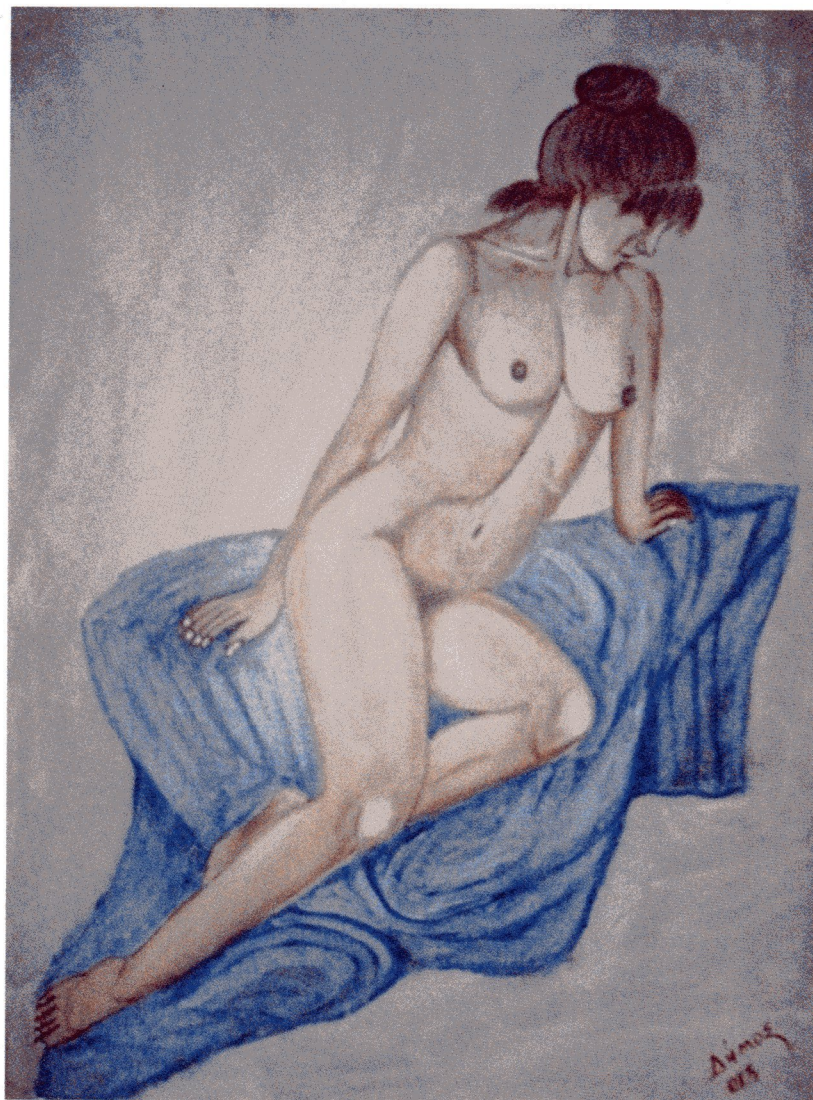
4. Χρυσή Γιωτάκη
«Θλίψη» | 2004
Λάδι σε μουσαμά | 40 X 50 εκ.



5. Γιάννης Γκικόκας

«Εκόμισα εις την τέχνην» | 2013

Λάδι σε μουσαμά | 30 X 40 εκ.



6. Δημοσθένης Γκούβερης

Χωρίς τίτλο | 2013

Λάδι σε μουσαμά | 30 X 40 εκ.



7. Σμαραγδή Δαλιέτου

«Ηλεκτροσυγκολλητής στη γλύστρα» | 2005
Λάδι σε μουσαμά | 400 X 150 εκ.



8. Άννα Δουραλή

Χωρίς τίτλο | 2013

Μολύβι σε χαρτί | 20 X 30 εκ.



9. Χαρά Ευθυμιοπούλου
«Κοιμωμένη» | 2013
Σκόνες αιγογραφίας σε ξύλο | 124 X 53 εκ.



10. Lise - Lotte Iversen

«Γυναίκεία φιγούρα» | 2013

Ανακύκλωση και papier-mâché | 70 X 35 εκ.



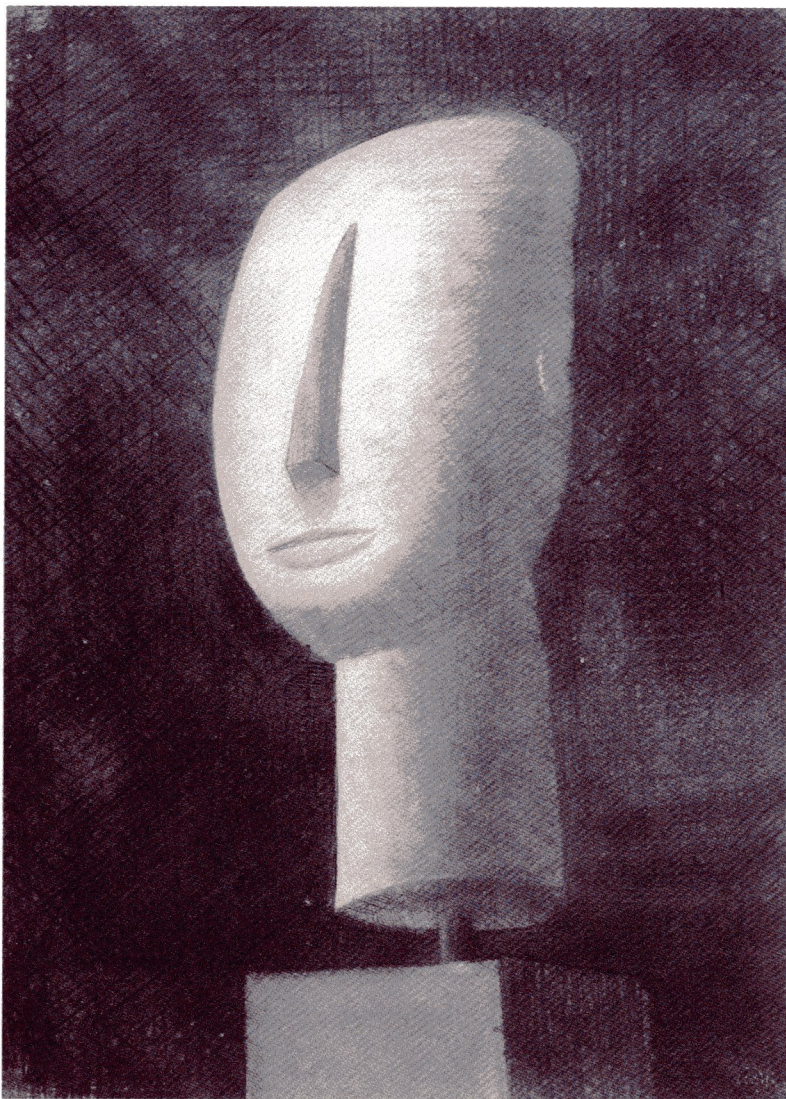
11. Δέσποινα Καλυμνάκη
«Εἴξι» | 2013
Αυγοτέμπερα σε καμβά | 40 X 50 εκ.



12. Ελένη Κασαντώνη
«Μάχη ψυχής» | 2008
Λάδι σε μουσαμά | 100 X 70 εκ.



13. Γιάννης Κληρονόμος
Χωρίς τίτλο | 1985
Κάρβουνο σε χαρτί | 50 X 70 εκ.



14. Κώστας Κοροβέσης
«Κούρος της Νάξου» | 2000
Κάρβουνο σε χαρτί | 50 X 70 εκ.

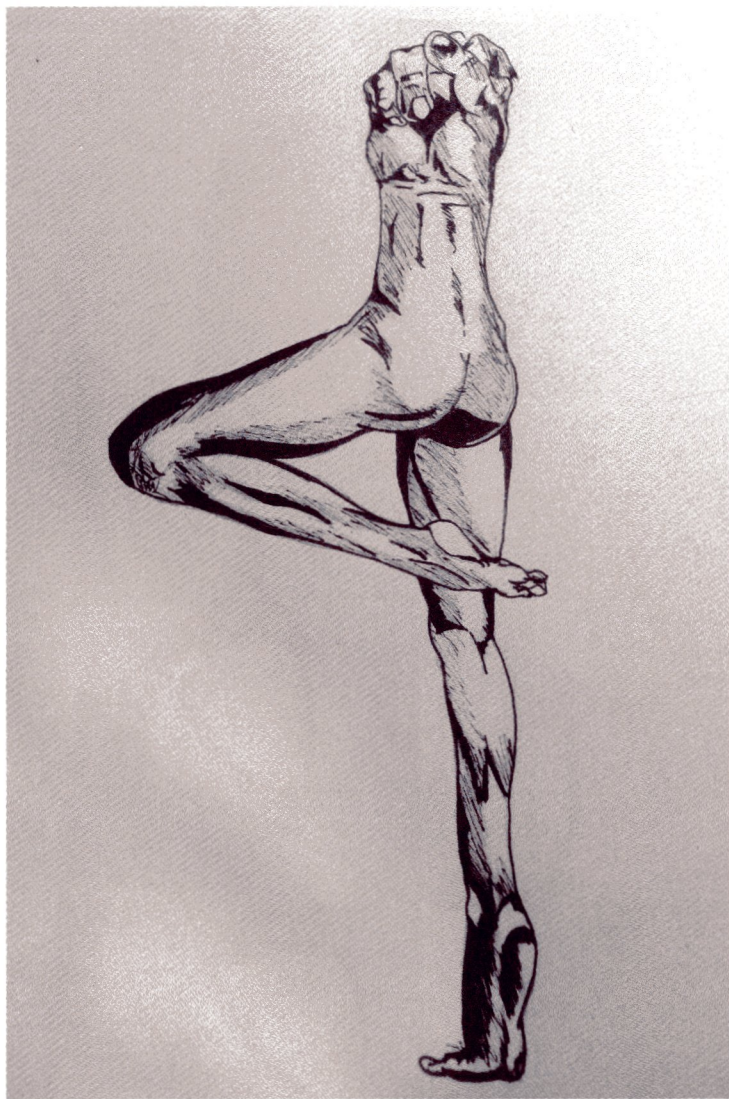


15. Λέτα Κουτσοχέρα

«Ο χορός του Ζαλόγγου» | 2011
Λαδοπαστέλ σε χαρτί | 140 X 100



16. Πέτρος Λαζάρου
Νεκρή φύση | 2013
Μικτή τεχνική | 40 Χ40 εκ.



17. Γιώργος Λαμπαθάκης

Χωρίς τίτλο | 2013

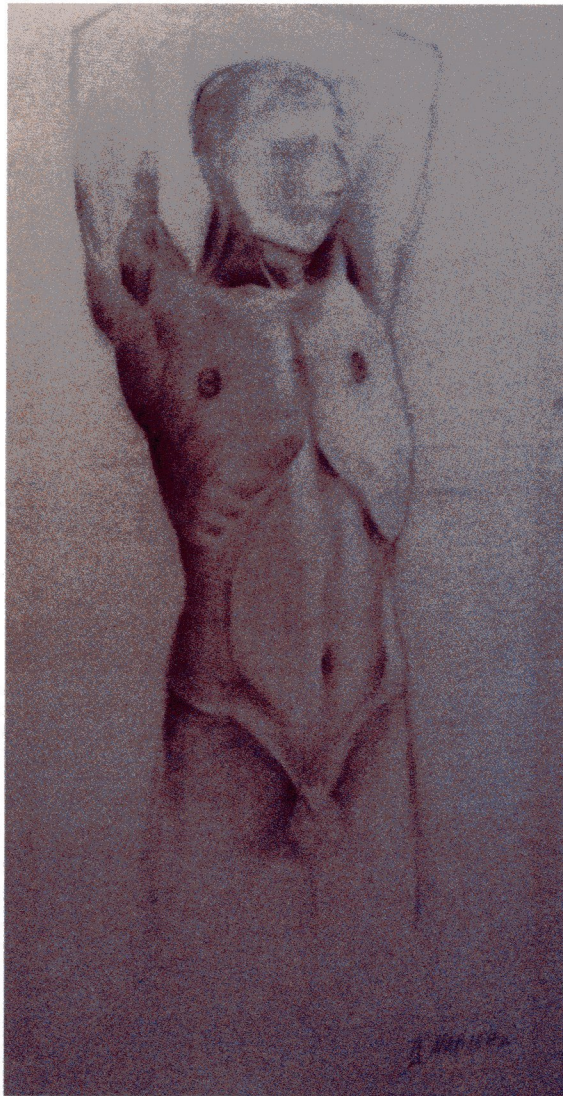
Μελάνι σε χαρτί | 20 X 30 εκ.



18. Μελέτης Λάσκος

«Πόζα γυμνής» | 1983

Ακουαρέλα σε χαρτί | 22 X 33 εκ.



19. Χριστόφορος Μαβίδης
Χωρίς τίτλο | 2013
Κάρβουνο σε κάμποτο | 74 X 145 εκ.



20. Σοφία Μανιατάκη
Χωρίς τίτλο | 2013
Μικτή τεχνική | 60 X 100 εκ.



21. Φανουρία Μάντη
«Τρελός» | 2012
Λάδι σε μουσαμά | 84 X 157 εκ.



22. Ναταλία Μαντικού

«Κήλυβι» | 2012

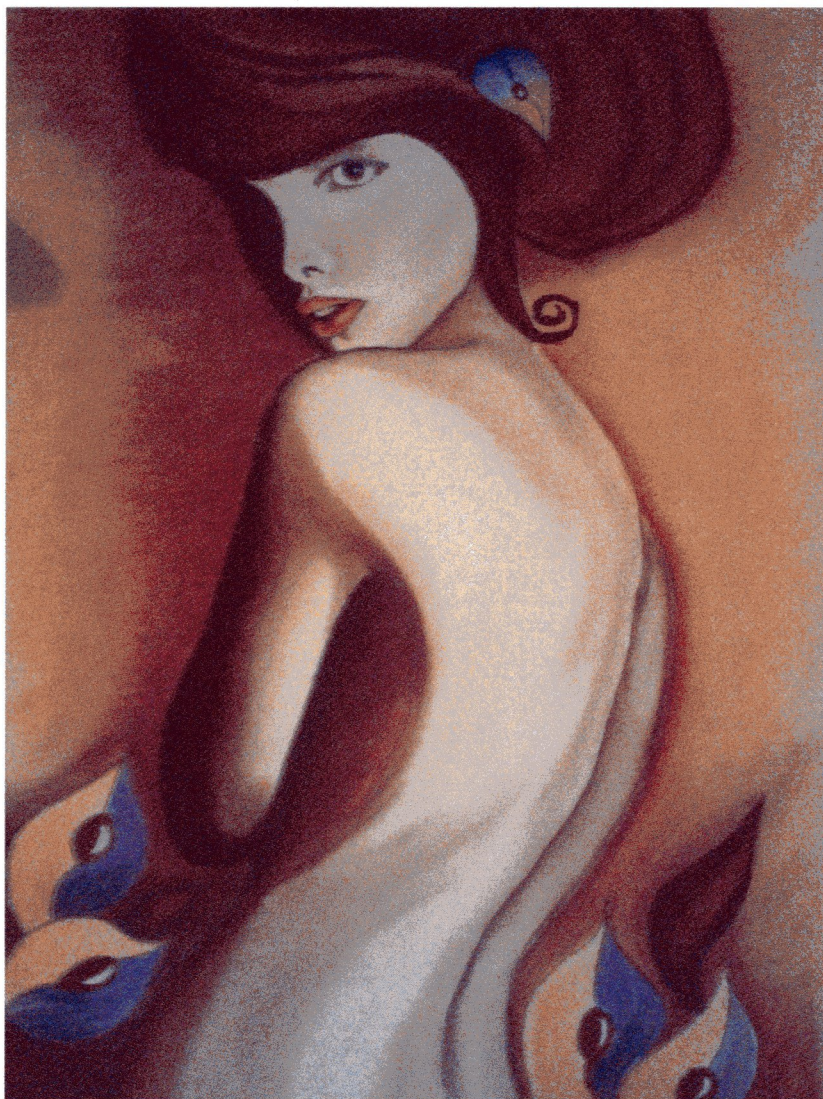
Σύρμα, πηλός, συνθετικό ύφασμα | 21 X 31 εκ.



23. Ευτυχία Μαράνη

«Sara» | 2013

Λάδι σε μουσαμά | 60 X 100 εκ.



24. Θεοκλήτη Μαυράκη
«Γυμνό» | 2012
Ξηρά παστέλ σε χαρτί | 50 X 70 εκ.



25. Παναγιώτης Μπινιώρης

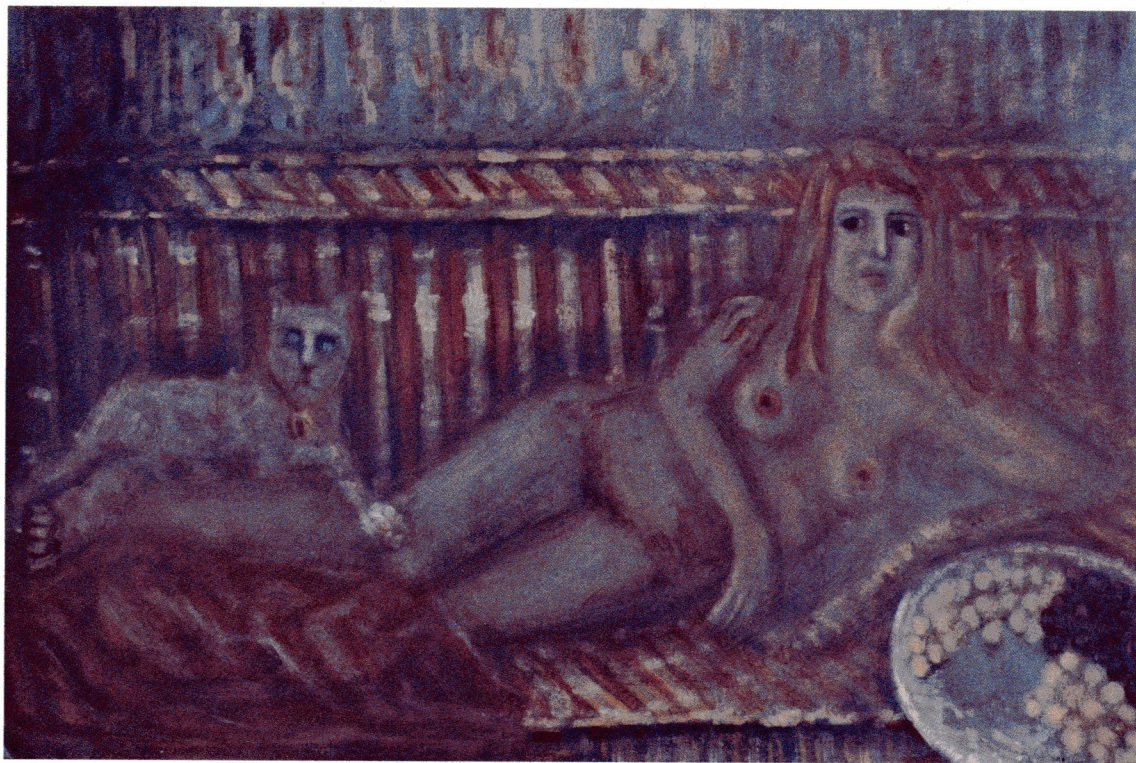
Χωρίς τίτλο | 2013

Ψηφιακή φωτογραφία | 30 X 20 εκ.



26. Σοφία Μπράτσιου

«...όταν ξηπνά του σώματος η μνήμη...» | 2013
Ψηφιακή φωτογραφία | 50 X 50 εκ.



27. Χαράλαμπος Μυτιληναίος

«Φιλική επίσκεψη» | 2013

Μικτή τεχνική | 100 X 70 εκ.



28. Γαρυφαλιιά Παπουτσόγλου
«Γυμνή στη δίνη των χρωμάτων» | 2013
Ακρυλικά σε μουσαμά | 60 X 50 εκ.



29. Ζωή Πολυχρόνου
«Σκέψεις στη βροχή» | 2006
Λάδι σε μουσαμά | 20 X 30 εκ.



30. Hannie Radstaak

«FRAGILE 1: Δίδυμα μωρά» | 2013

Μολύβι και ξυλομπογιά σε χαρτί | 50 X 60 εκ.



31. Σία Σαββίδα

«Ρόδα είναι...» | 2013

Λάδι σε μουσαμά | 70 X 50 εκ.



32. Αλεξάνδρα Συμεωνίδη
«Πορεία Ζωής» (Πεντάπτυχο) | 2008
Λάδι σε μουσαμά | 250 X 100 εκ.



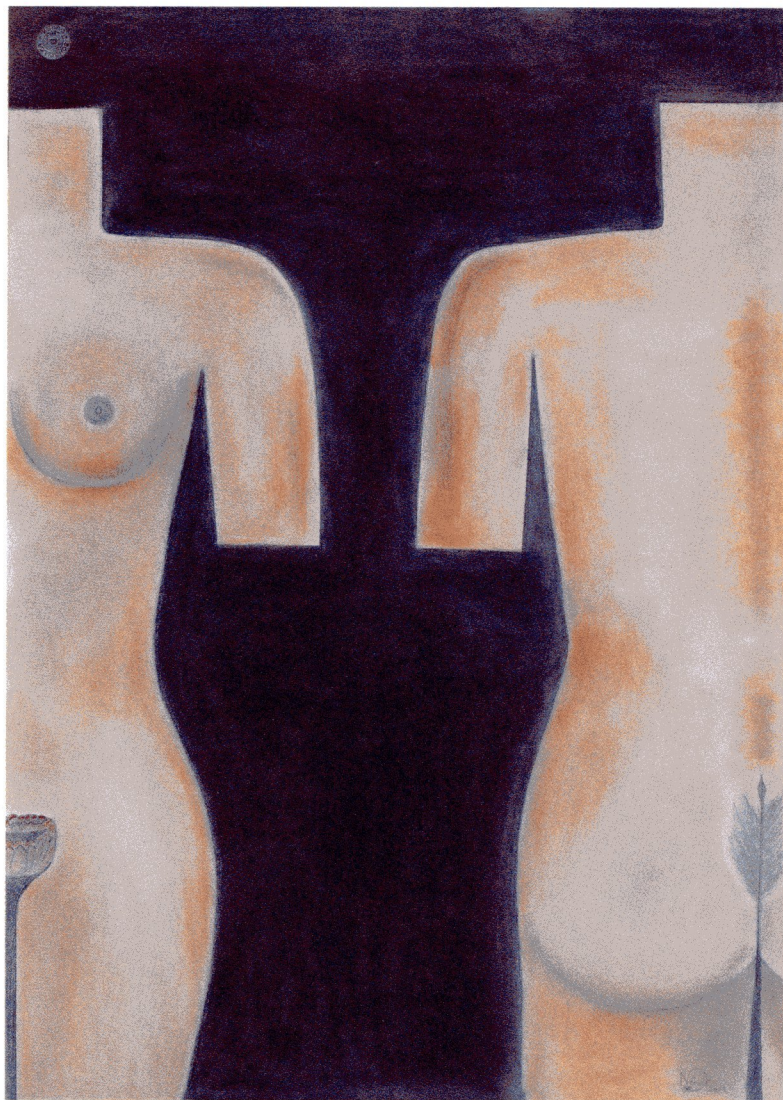
33. Χάρης Συμεωνίδης

«Άγγιγμα» | 2012

Ψηφιακή φωτογραφία | 30 X 20 εκ.



34. Λαμπρινή Σωτηράκη
«Αρχαίο γυναικείο άγαλμα» | 2013
Λάδι σε μουσαμά | 70 X 100 εκ.



35. Ντίνα Τετράδη - Τασσογιαννοπούλου

«Γυμνό» | 2013

Παστέλ και μολύβι σε χαρτί | 120 X 85 εκ.



36. Ιωάννα Τσατσιρλή
«Μηθε» | 2013
Μικτή τεχνική | 40 X 40 εκ.

βιογραφικά
καλλιτεχνών

1. Ο Βασίλης Βασιλείου γεννήθηκε στην Αθήνα το 1974 και μεγάλωσε στην Ελευσίνα. Παρακολουθεί μαθήματα ζωγραφικής εδώ και ένα χρόνο και είναι η δεύτερη φορά που συμμετέχει στην Έκθεση Δημιουργών Δήμου Ελευσίνας - Μαγούλας. Έχει επίσης λάβει μέρος σε δύο ομαδικές εκθέσεις νέων καλλιτεχνών - στον Πολυχώρο "JK" του Κολλωνακίου και στο ξενοδοχείο "Poseidon of Paros" στη Χρυσή Ακτή της Πάρου.

2. Ο Βασίλης Βαφειάδης είναι πτυχιούχος Διοίκησης Επιχειρήσεων και κατέχει μεταπτυχιακό τίτλο σπουδών στον τομέα της Οικονομικής Διοίκησης. Έπι 15 έτη εργάστηκε ως Στέλεχος στην Οικονομική Διεύθυνση γνωστών εταιρειών του ιδιωτικού τομέα. Από πολύ μικρή ηλικία ασχολείται με τη ζωγραφική ως αυτοδίδακτος. Τα τελευταία δύο χρόνια, θέλοντας να εμβαθύνει και να θέσει επαγγελματικά κριτήρια στην τέχνη του, παρακολουθεί μαθήματα κεραμικής και γλυπτικής στο καλλιτεχνικό εργαστήριο ART STUDIO της Αντιγόνης Πανταζή. Έχει συμμετάσχει σε μία ομαδική έκθεση κεραμικής.

3. Ο Γιώργος Γιαννακάκης γεννήθηκε στην Αθήνα το 1975. Κατοικεί στη Μάνδρα και εργάζεται ως ιδιωτικός υπάλληλος. Σπούδασε ζωγραφική στο "Μικρό Πολυτεχνείο" και υπήρξε μέλος της εικαστικής ομάδας "μαύρη παλέτα". Έχει στο ενεργητικό του δύο ατομικές και έξι ομαδικές εκθέσεις σε ελεύθερους πολιτιστικούς χώρους στην Αθήνα και την Ελευσίνα.

4. Η Χρυσή Γιωτάκη γεννήθηκε και μεγάλωσε στη Μανοιάσσα Ιωαννίνων. Το 1978 ήρθε στην Ελευσίνα, όπου διαμένει μόνιμα μέχρι σήμερα. Τα τελευταία χρόνια ασχολείται ερασιτεχνικά με την ζωγραφική. Στα έργα της χρησιμοποιεί τεχνικές που βασίζονται κυρίως στο λάδι και το μολύβι. Είναι η τρίτη της συμμετοχή σε ομαδική έκθεση.

5. Ο Γιάννης Γκιόκας είναι αυτοδίδακτος και έχει

ασχοληθεί με διάφορες μορφές της τέχνης όπως τη ζωγραφική, το κολλάζ, τη γλυπτική και τη φωτογραφία. Η αφήγηση των παραμυθιών στην παιδική του ηλικία υπήρξε το ερέθισμα στην εικαστική του έκφραση. Σήμερα εξακολουθεί να εμπνέεται από τη φύση και την κάθε γραμμή ομορφιάς που την απαρτίζει. Έχει λάβει μέρος σε πολλές ομαδικές εκθέσεις. Εργάζεται ως ηλεκτρολόγος στην εταιρία TITAN.

6. Ο Δημοσθένης Γκούβερης γεννήθηκε στη Λάρισα και κατοικεί στην Ελευσίνα. Ασχολείται με τις τέχνες από μικρό παιδί, ιδιαίτερα με το σχέδιο, την ελαιογραφία και την αερογραφία. Έχει τρεις εκθέσεις στο ενεργητικό του και έργα του κοσμούν ιδιωτικές συλλογές.

7. Η Σμαραγδή Δαλιέτου έχει σπουδάσει ζωγραφική, διακόσμηση και υψηλή ραπτική με υποτροφίες στην Ελλάδα και στο εξωτερικό. Έχει εκθέσει σε Ελλάδα, Καναδά, Μεξικό, Ιταλία, Τουρκία, Γαλλία, Ισπανία, Αγγλία, Ολλανδία και έργα της ανήκουν σε ιδιωτικές συλλογές, πολιτιστικούς συλλόγους, ξενοδοχεία κ.α. Είναι ενεργό μέλος σε πολιτιστικούς φορείς.

8. Η Άννα Δουραλή γεννήθηκε στην Αθήνα το 1959 και ζει στην Ελευσίνα. Ασχολείται ερασιτεχνικά με τη ζωγραφική και τα τελευταία χρόνια έχει λάβει μέρος σε εκθέσεις του Δήμου Ελευσίνας.

9. Η Χαρά Ευθυμιοπούλου γεννήθηκε στο Αντίρριο το 1966. Σπούδασε στον ΑΚΤΟ στο Τμήμα Γραφιστικής και Διακοσμητικής. Μαθήτευσε στη ζωγραφική δίπλα σε εικαστικούς και έχει συμμετάσχει σε πολλές ομαδικές εκθέσεις. Διετέλεσε καθηγήτρια στο Τμήμα Εικαστικών του Πνευματικού - Πολιτιστικού Κέντρου του Δήμου Ελευσίνας για 10 χρόνια (1986 -1996).

10. Η Lise - Lotte Iversen γεννήθηκε στη Δανία το 1962 και εγκαταστάθηκε στην Ελλάδα το 1987. Σπούδασε ζωγραφική στην Σχολή της Γλυπτοθήκης της Κοπεγχάγης και Εφαρμοσμένες Τέχνες στο Institute of Visual

Communication της Κοπεγχάγης. Έχει εικονογραφήσει βιβλία και περιοδικά στη Δανία και την Ελλάδα. Έχει διδάξει ζωγραφική και κατασκευές σε σχολεία και παιδικά εργαστήρια και έχει συνεργαστεί με το Πανεπιστήμιο σε πιλοτικά εικαστικά και περιβαλλοντικά προγράμματα. Είναι μέλος του Επιμελητηρίου Εικαστικών Τεχνών Ελλάδος και γλυπτά της από ανακυκλώσιμα υλικά έχουν εκτεθεί στο πωλητήριο του Μουσείου Μπενάκη.

11. Η Δέσποινα Καθυμνάκη γεννήθηκε και μεγάλωσε στην Ελευσίνα. Σπούδασε Κοινωνικές Επιστήμες στο Πάντειο Πανεπιστήμιο και Πιάνο στο Εθνικό Ωδείο. Εργάζεται ως δασκάλα πιάνου στα Καλλιτεχνικά Τμήματα του Δήμου Ελευσίνας. Ασχολείται με τη ζωγραφική και παρακολουθεί μαθήματα αγιογραφίας με δάσκαλο τον κ. Πανάγο Νίκο.

12. Η Ελένη Κατσαντώνη γεννήθηκε το 1976. Το φάσμα των ενασχολήσεων της με την τέχνη εκτείνεται από τη ζωγραφική, την ενδυματολογία, τη σκηνογραφία και το θέατρο μέχρι την ποίηση και την παιδική λογοτεχνία. Έχει αποσπάσει το 1ο Βραβείο Λογοτεχνίας 2010 από το Φιλολογικό Σύλλογο «Παρνασσός». Είναι ταμίας και Έφορος Δημοσίων Σχέσεων στην Πανελλήνια Εταιρεία Λόγου και Τέχνης. Συντόνισε, οργάνωσε και επιμελήθηκε την Έκθεση που εγκαινίασε το Παλιό Ασβεστοκάμινο του Δήμου Γαλασίου το 2012. Έχει στο ενεργητικό της δύο ατομικές και πολλές ομαδικές εκθέσεις.

13. Ο Γιάννης Κληρονόμος γεννήθηκε στην Νάξο το 1951. Σπούδασε Ζωγραφική στα Εργαστήρια Βελουδάκη με καθηγητές τον Θεόδωρο Πάντο και τον Σπύρο Κουκουλομάτη (1974-1978). Είναι από τα ιδρυτικά μέλη της συνgallery και έχει λάβει μέρος σε πολλές ομαδικές εκθέσεις. Έχει αποσπάσει δύο βραβεία σε διαγωνισμούς αφίσας. Ασχολείται επαγγελματικά με τις επιγραφές και τις διαφημίσεις από το 1979 έως σήμερα στην επιχείρησή του με έδρα την Ελευσίνα.

14. Ο Κώστας Κοροβέσης εργάζεται ως Αρχιτέκτων Μηχανικός σε αρχιτεκτονικό γραφείο με έδρα την Ελευσίνα από το 2004. Έχει εκπονήσει μελέτες μεταξύ άλλων για διατηρητέα κτίρια της Ελευσίνας (εργοστάσιο IRIS), θέατρα, αναψυκτήρια, παιδικές χαρές, συγκροτήματα κατοικιών κ.α. Στη ζωγραφική του ασχολείται κυρίως με το σχέδιο και το σκίτσο με υλικά το μολύβι, το μελάνι και την ακουαρέλα.

15. Η Λέτα Κουτσοχέρα γεννήθηκε στη Ζήρεια Αχαΐας. Σπούδασε Αρχιτεκτονική Εσωτ. Χώρου και Γλυπτική στην Ανωτάτη Σχολή Καλών Τεχνών στη Στουτγάρδη της Γερμανίας, Ζωγραφική και Γλυπτική στην Αθήνα. Δίδαξε στο ΤΕΙ Αθήνας, ενώ παράλληλα ασχολήθηκε με τη σκηνογραφία και την συγγραφή ποίησης, θεάτρου και δοκιμίων. Έχει εκδόσει 23 βιβλία. Η ποίηση της έχει βραβευθεί διεθνώς και έχει μεταφραστεί σε 12 γλώσσες.

16. Ο Πέτρος Λαζάρου είναι αυτοδίδακτος, πειραματίζεται με διάφορες τεχνικές συνδυάζοντας ζωγραφική, μπατίκι και γλυπτική από κατεστραμμένα υλικά. Ως μέλος της διοίκησης του ΠΟΔΕ συμμετείχε στη διοργάνωση του θεσμού, παρουσιάζοντας παράλληλα και έργα του.

17. Ο Γιώργος Λαμπαθάκης γεννήθηκε το 1998 στην Αθήνα και ζει στην Ελευσίνα. Ασχολείται κυρίως με το σκίτσο και το κόμικ, ενώ τον τελευταίο χρόνο και με τη φωτογραφία. Έχει διακριθεί στον Πανελλήνιο διαγωνισμό ζωγραφικής με θέμα "Η μηχανή του χρόνου". Είναι η δεύτερη συμμετοχή του σε ομαδική έκθεση.

18. Ο Μελέτης Λάσκος γεννήθηκε στην Ελευσίνα το 1945. Είναι αυτοδίδακτος και ζωγραφίζει από 20 χρονών. Έχει λάβει μέρος σε ομαδικές εκθέσεις.

19. Ο Χριστόφορος Μαβίδης γεννήθηκε στην Ελευσίνα το 1994 και είναι φοιτητής της Θεολογικής Σχολής του Εθνικού και Καποδιστριακού Πανεπιστημίου.

Χαρακτηριστικό της ζωγραφικής του είναι η χρήση κάρβουνου και η απουσία προσώπων, εστιάζοντας στο σώμα. Έχει ασχοληθεί επίσης με την τοιχογραφία για διακόσμηση δωματίων και τα δύο τελευταία χρόνια με το θέατρο. Αυτή είναι η τέταρτη συμμετοχή του σε ομαδική έκθεση.

20. Η Σοφία Μανιατάκη γεννήθηκε στην Αθήνα, μεγάλωσε στα Χανιά και τα τελευταία χρόνια είναι κάτοικος Ελευσίνας. Έχει σπουδάσει σχέδιο μόδας, πατρόν και ράψιμο, ενώ έχει παρακολουθήσει και σεμινάρια μαριονέτας. Πειραματίζεται με διάφορες τεχνικές, συνδυάζοντας ζωγραφική, πηλό, ύφασμα, χαρτί και ποικίλα υλικά.

21. Η Φανουρία Μάντη γεννήθηκε στην Αθήνα το 1982. Από τα χρόνια του Γυμνασίου ασχολήθηκε με την Αγιογραφία. Είναι απόφοιτη της Σχολής Καλών Τεχνών Πανόρμου Τήνου που ειδικεύεται στο μάρμαρο από το 2005 και της Ανώτατης Σχολής Καλών Τεχνών με κατεύθυνση Γλυπτικής από το 2009. Έχει λάβει μέρος σε συμπόσια γλυπτικής και έχει συμμετάσχει σε ομαδικές εκθέσεις στην Ελλάδα και το εξωτερικό (Βερολίνο 2008). Εργάζεται ως αγιογράφος και ως μέλος τεχνικής ομάδας άμεσης ψηφοθέτησης.

22. Η Ναταλία Μαντικού γεννήθηκε το 1994 στην Ελευσίνα και φοιτά στο τμήμα Μηχανολόγων και Αεροναυπηγών Μηχανικών του Πανεπιστημίου Πατρών. Από μικρή, το ενδιαφέρον της κέντριζαν οι τέχνες. Έχει πάρει μέρος στην περσινή έκθεση Ελευσίνιας Δημιουργίας με φωτογραφίες.

23. Η Ευτυχία Μαράνη γεννήθηκε και μεγάλωσε στην Ελευσίνα. Παρακολούθησε από μικρή ηλικία μαθήματα ζωγραφικής στη Σχολή ABC και κατόπιν σεμινάρια στους δήμους Ελευσίνας, Βύρωνα, Αθηναίων και Λάρισας. Φοίτησε στο «Κολέγιο Καλών Τεχνών Βοργίας», όπου διδάχθηκε ζωγραφική και κατασκευή εικαστικών κοσμημάτων. Έχει συμμετά-

σχει σε ομαδικές εκθέσεις στα πλαίσια εικαστικών εκδηλώσεων στη Σύμη, τη Ρόδο και τη Λάρισα. Από την ίδρυση του θεσμού συμμετέχει ανελλιπώς στην ετήσια εικαστική Έκθεση του Δήμου Ελευσίνας - Μαγούλας.

24. Η Θεοκλήτη Μαυράκη μεγάλωσε στην Ελευσίνα και είναι μητέρα δύο παιδιών. Ασχολείται με τη ζωγραφική από μικρή, ενώ τα τελευταία χρόνια παρακολουθεί μαθήματα στο εικαστικό εργαστήριο του Δήμου Ελευσίνας. Εδώ και ένα χρόνο, χρησιμοποιεί τα ξηρά παστέλ ως κύριο εκφραστικό της μέσο.

25. Ο Παναγιώτης Μπινιώρης γεννήθηκε το 1998, είναι κάτοικος Ελευσίνας. Πρόσφατα ξεκίνησε να ασχολείται με τη φωτογραφία. Είναι η πρώτη συμμετοχή του σε ομαδική έκθεση.

26. Η Σοφία Μπράτσοιου γεννήθηκε το 1998 και ασχολείται ερασιτεχνικά με τη φωτογραφία. Ως τώρα, έχει λάβει μέρος σε φωτογραφίες που αφορούν σχολικές και αθλητικές εκδηλώσεις καθώς και σε μια φωτογράφιση για την Performance / Video - Εγκατάσταση "The Apple Harvest (Grimm - Part II)" στο θέατρο Rabbit-hole.

27. Ο Χαράλαμπος Μυτιληναίος γεννήθηκε και μεγάλωσε στην Καισαριανή. Σπούδασε στον Αθηναϊκό Καλλιτεχνικό Τεχνολογικό Όμιλο και συνεργάστηκε με το χαρακτή Κ. Γραμματόπουλο. Έζησε και φιλοτέχνησε έργα στη Σουηδία. Στην Ελλάδα εργάστηκε στον Αρχαιολογικό χώρο της Ελευσίνας. Έχει ασχοληθεί με το θέατρο και έχει λάβει μέρος σε πολλές ομαδικές εκθέσεις.

28. Η Γαρυφαλιά Παπουτσόγλου μεγάλωσε στις γειτονιές της Ελευσίνας. Πάντα της άρεσε να ζωγραφίζει, αλλά τα τελευταία χρόνια ασχολείται πιο ενεργά και πιο συνειδητά. Είναι σχεδόν αυτοδίδακτη, αν εξαιρεθούν λίγοι μήνες μαθημάτων Ελευθέρου Σχεδίου στο Λονδίνο, κατά τη διάρκεια των σπουδών της στη Λογοθεραπεία και μια σύντομη περίοδος

σπουδής στο ατελιέ του ζωγράφου Μιχάλη Κόκκινου, όπου μαζί με άλλους μαθητές συμμετείχε σε μια ομαδική έκθεση το 2010.

29. Η Ζωή Ποδυχρόνου γεννήθηκε στην Αθήνα και σπούδασε Αγγλική Γλώσσα και Φιλολογία στο Πανεπιστήμιο Αθηνών. Διδάσκει σε σχολεία της Δημόσιας Εκπαίδευσης και ασχολείται ερασιτεχνικά με τη ζωγραφική.

30. Η Hannie Radstaak γεννήθηκε και μεγάλωσε στην Ολλανδία. Σπούδασε Παιδαγωγικά με αντικείμενο τη δημιουργική απασχόληση παιδιών στην Ολλανδία και Σχέδιο Μόδας στην Ελλάδα. Το 2009 ξεκίνησε μαθήματα ζωγραφικής στο δήμο Ελευσίνας. Είναι η τρίτη συμμετοχή της σε ομαδική έκθεση.

31. Η Σία Σαββίδη γεννήθηκε στην Κρήτη το 1952. Πτυχιούχος της ABC. Εκλεκτή μαθήτρια της Μ. Λαμπράκη - Πλάκα και του Σ. Θάνου στη θεατρική μάσκα. Δίδαξε στο Πολιτιστικό Κέντρο στο Τμήμα Χειροτεχνίας και Εφαρμοσμένης Ζωγραφικής, στις Σχολές Ο.Α.Ε.Δ και στο 1ο ΚΑΠΗ Ελευσίνας. Εργάστηκε για πολλά χρόνια και με μεγάλη αγάπη ως εθελόντρια ζωγράφος σε παιδικές εκδηλώσεις στο Δήμο Ελευσίνας.

32. Η Αλεξάνδρα Συμεωνίδη γεννήθηκε το 1974 και είναι μητέρα δύο παιδιών. Έχει εκθέσει έργα της στην «1η Συνάντηση Πολιτιστικών Φορέων Δυτικής Αττικής» και στον Πολιτιστικό Σύλλογο Ποντίων Ελευσίνας «Νέα Τραπεζούντα». Αυτή είναι η δεύτερη φορά που συμμετέχει στην Έκθεση Δημιουργών Δήμου Ελευσίνας - Μαγούλας.

33. Ο Χάρης Συμεωνίδης έχει γεννηθεί το 1993 και κατοικεί στον Ασπρόπυργο. Είναι φοιτητής στο Τμήμα Φυσικοθεραπείας του Τ. Ε. Ι. Αθénas. Ασχολείται με τη φωτογραφία, τη ζωγραφική, τη μουσική και το τραγούδι. Έχει συμμετάσχει σε χορευτικές και θεατρικές παραστάσεις του Συλλόγου Ποντίων Ελευσίνας «Νέα

Τραπεζούντα» και σε μουσικοθεατρικές παραστάσεις του 1ου Γ. Ε. Λ. Ασπρόπυργου. Έχει διακριθεί αποσπώντας το 1ο βραβείο σε Πανελλήνιο Διαγωνισμό Φωτογραφίας της εταιρείας LikeArt και υποτροφία στη Σχολή Εφαρμοσμένων Τεχνών «Ορνεράκης».

34. Η Λαμπρινή Σωτηράκη είναι απόφοιτη των Σχολών Δούκα Αμαρουσίου και μητέρα δύο παιδιών. Από το 1990 και για 22 χρόνια διατηρούσε κατάστημα ενδυμάτων στην Ελευσίνα. Έχει μαθητεύσει στη Σχολή Ζωγραφικής Χ.Ε.Ν. Κηφισιάς (1983 -1987) και έκτοτε ασχολείται ερασιτεχνικά με τη ζωγραφική.

35. Η Ντίνα Τετράδη - Τασογιαννοπούλου γεννήθηκε στη Ζάκυνθο. Είναι απόφοιτη Εργοδηγός Χημικός της Σχολής ΣΕΛΕΤΕ. Έχει παρακολουθήσει εργαστήρια ελαιογραφίας, με αφετηρία τα έργα του Σ. Παπαλουκά από τη ζωγράφο Ελένη Δελή, σεμινάρια Ιστορίας της Τέχνης στο Μουσείο Κυκλαδικής Τέχνης από τον εικαστικό Κώστα Ιωαννίδη, διαλέξεις πάνω στην Δυτική ζωγραφική του 20ού αιώνα στο Μουσείο Γουναρόπουλου από την ιστορικό τέχνης Διονυσία Γιακουμή και μαθήματα ζωγραφικής στο Τμήμα Πολιτισμού του Δήμου Ελευσίνας - Μαγούλας. Έχει πάρει μέρος σε τέσσερις ομαδικές εκθέσεις και έργα της έχουν δημοσιευθεί στην εφημερίδα «Δια ταύτα».

36. Η Ιωάννα Τσαχταιρή γεννήθηκε στην Ελευσίνα. Σπούδασε Αρχιτεκτονική Εσωτερικού Χώρου και Διακόσμηση. Έχει διατελέσει Βοηθός Καθηγήτρια στα μαθήματα Διακοσμητικού Σχεδίου και Χρωματολογίας στο Ι.Ι.Ε.Κ. ΔΟΜΗ. Από το 1997, είναι μόνιμος συνεργάτης της A&J DESIGN με εξειδίκευση στην Διακόσμηση Οικιών, Επαγγελματικών & Εκθεσιακών χώρων.



Ν.Π.Δ.Δ. ΠΟΛΙΤΙΣΜΟΥ, ΑΘΛΗΤΙΣΜΟΥ,
ΚΟΙΝΩΝΙΚΗΣ ΠΟΛΙΤΙΚΗΣ & ΠΡΟΣΧΟΛΙΚΗΣ ΑΓΩΓΗΣ
ΔΗΜΟΥ ΕΛΕΥΣΙΝΑΣ